

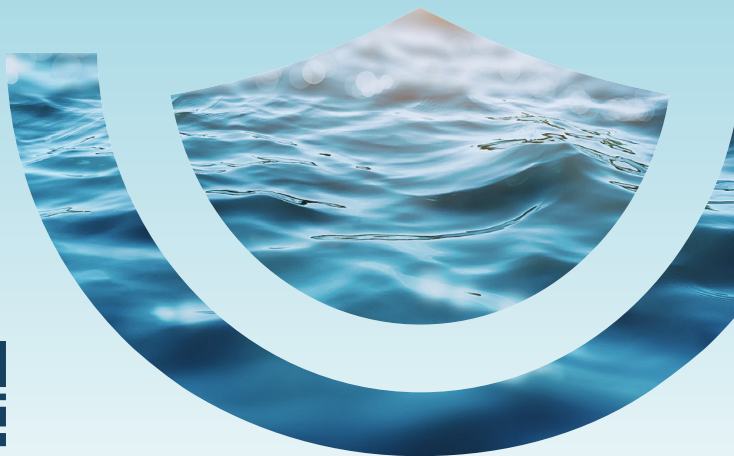
# tèvro®

ванна стальная эмалированная

**2,7** мм    толщина ванны  
сталь+эмаль

**4** шт    шумоизоляционные  
пластины

**30** лет    гарантия





## ПАСПОРТ ИЗДЕЛИЯ

RU

### ВАННА СТАЛЬНАЯ ЭМАЛИРОВАННАЯ

1500x700x400 мм

1600x700x400 мм

1700x700x400 мм

### ХАРАКТЕРИСТИКА ИЗДЕЛИЙ

**Тип:** ВСт (ванна стальная эмалированная) длиной 1500, 1600, 1700 мм.

**Изготовлена:** ПАО «ВИЗ» (Россия, г. Екатеринбург)

**ТУ:** 25.99.11-123-05757713-2019

**Масса ванны (брутто) с комплектующими:** ВСт 1500 – 36,2 кг,

ВСт 1600 – 38,5 кг, ВСт 1700 – 40,6 кг.

### Комплектность поставки:

- Ванна
- Опорная подставка для ванны
- Паспорт изделия

**Свидетельство о приемке:** Ванна 1500/1600/1700 соответствует ТУ 25.99.11-123-05757713-2019 и признана годной к эксплуатации.

**Срок службы изделия:** 40 лет с даты изготовления (дату выпуска смотреть на наружной поверхности ванны).

### РЕКОМЕНДАЦИИ ПО ТРАНСПОРТИРОВКЕ, ХРАНЕНИЮ, ПОГРУЗКЕ И РАЗГРУЗКЕ:

1. Ванны следует перевозить крытым транспортом любого вида согласно правилам перевозки грузов, действующим на данном виде транспорта.
2. Ванны должны храниться в закрытом помещении или под навесом, исключающим возможность попадания на них атмосферных осадков.
3. При погрузке-разгрузке не допускать ударов, падения груза и т. п.

4. Ванну следует нести вдвоем, нельзя волочить ванну по полу!
5. **Запрещается нагружать ванну до установки опорной подставки! Запрещается ставить ванну дном на пол до установки опорной подставки!**
6. Опорная подставка устанавливается в месте установки ванны.

## РЕКОМЕНДАЦИИ ПО ЭКСПЛУАТАЦИИ

При соблюдении этих рекомендаций ваша ванна надолго сохранит свою белизну и яркий блеск.

1. Ванна предназначена для бытового использования: купания или погружения частей тела. Не предназначена для применения в медицинских целях. Использование ванны не по назначению не допускается.
2. Во избежание попадания на эмалевую поверхность грубых и механических примесей, которые могут привести к её глубокому загрязнению, рекомендуем установить фильтр грубой очистки воды.
3. После использования ванны ополосните ее водой, используя ткань или губку.
4. Запрещается использовать при чистке ванны средства, содержащие абразивные вещества, а также жесткие, царапающие щетки и губки, наливать в ванну агрессивные жидкости, содержащие кислоты и щелочи. Для удаления пятен не пользуйтесь острыми и режущими предметами.
5. Берегите эмалевое покрытие от ударов тяжелыми и острыми предметами.
6. Используя химическое средство для устранения засоров, заливайте его в отверстие слива, избегая попадания на эмаль. При попадании средства на эмаль немедленно смойте его водой.

## УСЛОВИЯ ГАРАНТИИ:

1. Гарантийный срок эксплуатации ванны – 30 лет со дня изготовления (см. наружную поверхность ванны), при условии соблюдения правил монтажа и эксплуатации, транспортирования и хранения изделия.
2. Внешний вид и комплектность изделия должны быть проверены покупателем при покупке. В дальнейшем претензии по внешнему виду и комплектности не принимаются.
3. Претензии принимаются по дефектам, предъявленным в течение гарантийного срока и возникшим по причине производственного брака.
4. Не принимаются претензии по внешнему виду (известковый налет, пятна и т. п.), возникшие из-за воды плохого качества.

5. Гарантия не распространяется на дефекты, возникшие в результате неправильной транспортировки, погрузки, разгрузки, хранения, монтажа, эксплуатации, особенно при несоблюдении рекомендаций данного паспорта.
6. Гарантия не распространяется на изделия при монтаже и эксплуатации не оригинальных комплектующих.

## ВНИМАНИЕ!

- При несоблюдении рекомендаций по монтажу ванны изготовитель не несет ответственности за появление трещин и сколов на рабочей поверхности.
- Ванну следует устанавливать на заключительном этапе ремонта и тщательно закрывать до завершения всех строительных работ.

## МОНТАЖ ВАННЫ

### Комплектность опорной подставки для ванны

№	Наименование детали	Количество, шт.
1	Опора зоны слива (маркировка «1» для ванн ВСт 1500, 1700; маркировка «3» для ванн ВСт 1600)*	1
2	Опора зоны спинки (маркировка «2» для ванн ВСт 1500, 1700; маркировка «4» для ванн ВСт 1600)*	1
3	Прокладка	4
4	Болт М6х40	2
5	Шайба М6	2
6	Шайба пружинная М6	2
7	Гайка «Барашек» М6	2
8	Болт М10х100	4
9	Гайка М10	8
10	Пластиковая заглушка с вкладышем	4
11	Шайба М8**	2
12	Кронштейн для крепления к стене**	2

\* Все опорные подставки промаркированы – соответствующие номера указаны в форме наклейки или отпечатка штампа.

\*\* Комплектация в зависимости от выбранной модели ванны.

## УСТАНОВКА ОПОРНОЙ ПОДСТАВКИ ДЛЯ ВАНН

Видео по сборке опорной подставки размещено на сайте [viz.ru](http://viz.ru) в разделе меню/покупателям/блог/видеоматериалы



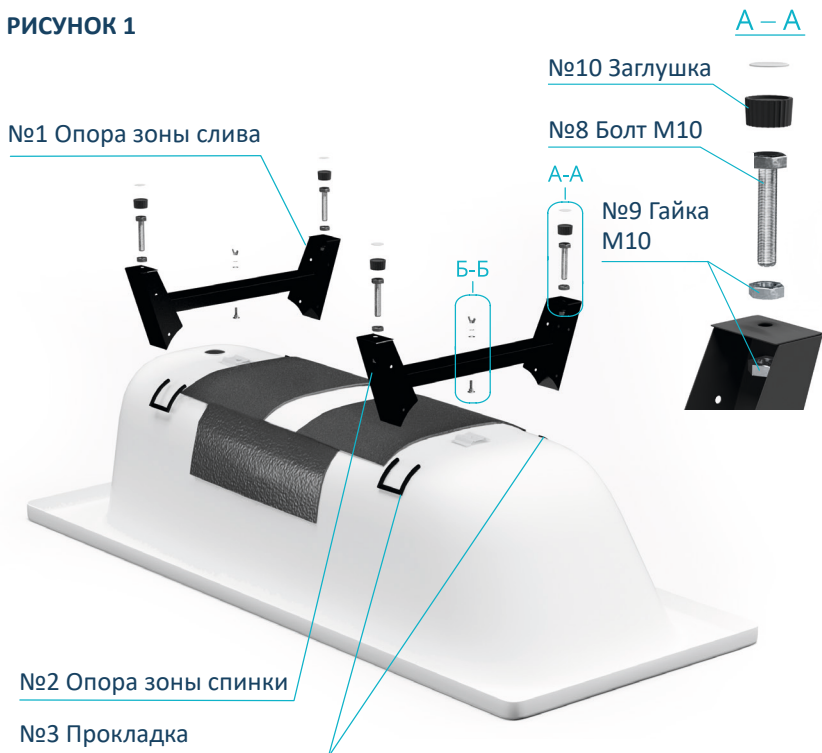
1. Положите ванну днищем вверх на поверхность, исключающую повреждение видимой поверхности бортов.
2. Установите болты М10х100 с гайками М10 на обе опоры, как показано на рис. 1 (разрез А–А). Наденьте пластиковые заглушки (поз. 10) на головки болтов.
3. Установите головку болта М6х40 в Т-образную прорезь на скобе крепления со стороны отверстия слива на днище ванны.
4. Установите опору с соответствующей маркировкой со стороны отверстия слива (см. рис. 1 и разрез Б–Б): наденьте опору на установленный в отверстие скобы болт М6х40, предварительно установив прокладки на радиусные поверхности опоры.
5. Установите на болт М6х40 шайбу М6, шайбу пружинную М6 и гайку «барашек». Гайку-«барашек» завинчивайте «от руки», без применения дополнительного инструмента, во избежание повреждения эмалевого покрытия в месте приварки скобы крепления к ванне. После соприкосновения гайки-«барашка» с пружинной шайбой, гайку-«барашек» поверните еще не более чем на полтора оборота (360°х1,5) (см. рис. 2).

### ВНИМАНИЕ!

Не допускайте полного смыкания пружинной шайбы (см. рис. 3). Перетягивание гайки-«барашка» до полного смыкания пружинной шайбы ведет к созданию дополнительных напряжений в месте приварки скобы крепления и возможному сколу эмали. Причем разрушение эмалевого покрытия может произойти не сразу, а в процессе эксплуатации. **Не стремитесь полностью устранить шатание опоры затягиванием гайки-«барашка»!**

6. Аналогично установите опору со стороны спинки ванны.
7. Переверните ванну на опоры и поставьте ее на место установки в ванной комнате.

**РИСУНОК 1**

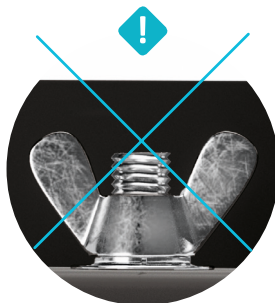


**РИСУНОК 2**



**РИСУНОК 3**

Не допускать смыкания пружинной шайбы



Б – Б

№7 Гайка «Барашек»



№6 Шайба пружинная М6



№5 Шайба М6

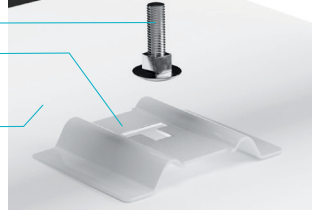


№4 Болт М6

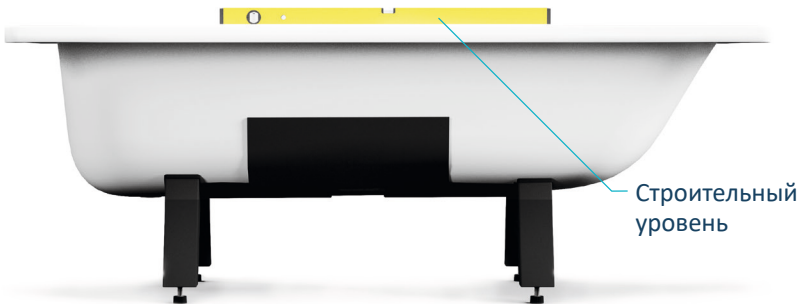


● Скоба крепления опоры ванны

● Корпус ванны



**РИСУНОК 4**



Строительный уровень

8. Проверьте корректность установки изделия. Высота ванны на опорной подставке не превышает следующих значений:  
– для ВСт 1500/1600/1700 –  $600 \pm 5$  мм

### **ВНИМАНИЕ!**

Если в дальнейшем планируется установка декоративного экрана, то его следует приобрести заранее. При регулировке опорной подставки учитывайте высоту декоративного экрана.

9. Выставьте ванну горизонтально с помощью уровня, регулируя болты М10х100 с гайками М10 (см. рис. 4). Дно ванны имеет естественный уклон в сторону сливного отверстия в целях исключения застоев воды. Затяните гайки М10.
10. После установки опор не допускайте чрезмерных нагрузок на ванну и опоры в горизонтальной плоскости.
11. С целью исключения вероятности сдвига ванны в горизонтальной плоскости необходимо закрепить ее к стене. В соответствии с выбранным вариантом местоположение ванны приложите кронштейны как указано на рис. 5 и отметьте точки фиксации. Далее отодвиньте ванну и высверлите отверстия.
12. Закрепите ванну при помощи двух кронштейнов с шайбами М8 согласно схеме на рис. 6.  
Кронштейны крепятся к стене при помощи крепежных элементов (не входят в комплект поставки). Для выбора подходящих крепежных изделий в соответствии с материалами стен ванной комнаты обратитесь в местный специализированный магазин.
13. С целью обеспечения электробезопасности ванну необходимо заземлить: соединение уравнивателя электрического потенциала (не входит в комплект поставки) с корпусом ванны осуществляется через транспортировочную скобу, предварительно зачищенную до металла или болт М6 в скобе крепления ванны (см. рис. 7).  
Для выбора подходящего уравнивателя электрических потенциалов обратитесь в местный специализированный магазин.

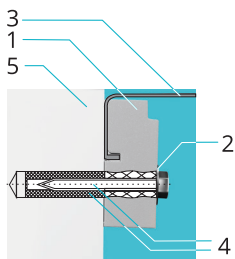


## РИСУНОК 5

Варианты крепления ванны к стене



## РИСУНОК 6



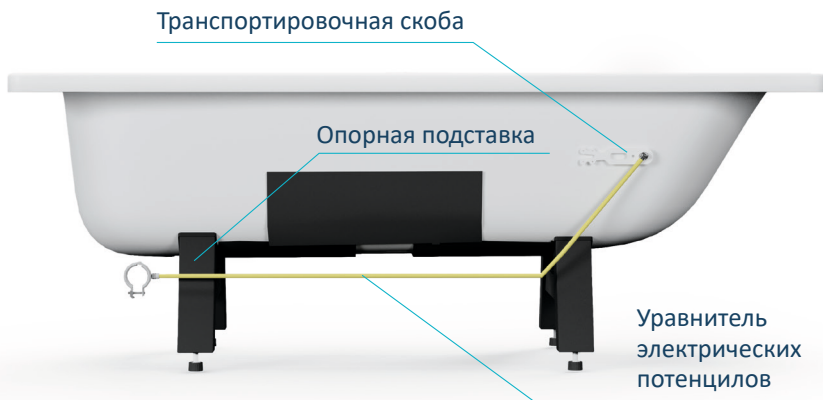
1. Кронштейн
2. Шайба М8
3. Борт ванны
4. Элементы крепления
5. Стена



## РИСУНОК 7

### Варианты заземления

- 1 Установка уравнивателя электрического потенциала с корпусом ванны через транспортировочную скобу



- 2 Установка уравнивателя электрического потенциала с корпусом ванны через болт М6 в скобе крепления ванны



## **ПОРЯДОК ДЕЙСТВИЙ ДЛЯ КОНЕЧНОГО ПОТРЕБИТЕЛЯ ПРИ ОБНАРУЖЕНИИ ДЕФЕКТОВ:**

- 1.** Необходимо обратиться в магазин, где было приобретено изделие, с кассовым чеком.
- 2.** При возникновении проблем по рассмотрению претензий в магазине просим вас обращаться за консультацией в Управление маркетинга и продаж.

Для оптовых покупателей порядок предъявления претензий указан в договоре поставки.

**Мы работаем над улучшением качества нашей продукции.  
Пожалуйста, отправьте свой отзыв о ванне на почту:  
[vs-a-viz-umip@nlmk.com](mailto:vs-a-viz-umip@nlmk.com).**



**ПАО «ВИЗ»**

620108, Екатеринбург, Кирова, 28

Тел.: (343) 263-21-43, 263-22-09

Факс: (343) 245-48-49

Управление маркетинга и продаж: [vs-a-viz-umip@nlmk.com](mailto:vs-a-viz-umip@nlmk.com)

[viz.ru](http://viz.ru)

[vanna-tevro.ru](http://vanna-tevro.ru)

---

Магазин:

Дата продажи:

Штамп магазина:



**ISO 9001:2015**